

## 1. Categorías y sistema de corte

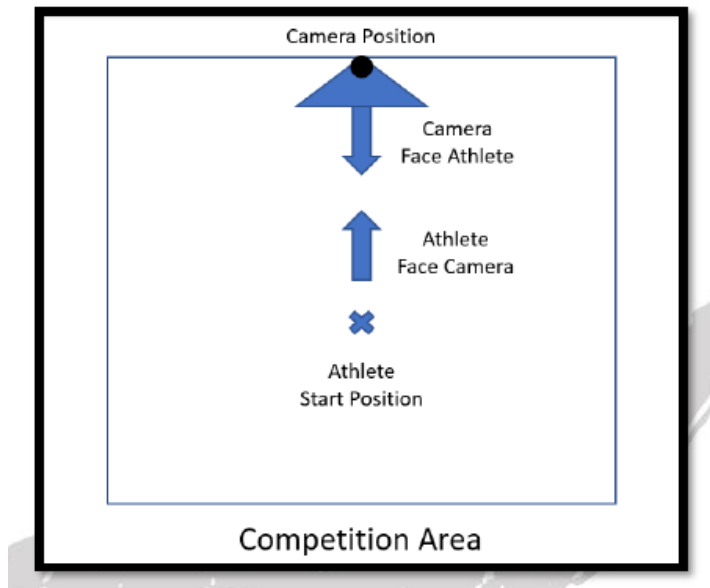
### Diferentes categorías.

- Dan/Poom: preliminar, semifinales y finales
- K3, K2, K1: solo preliminares y finales, **¡¡no semifinales!!**
  - K3 (10º-7º Kup):
    - Poomsae a elección del competidor
    - Puede repetir Poomsae, incluso en la misma ronda
  - K2 (6º-3º Kup):
    - Poomsae a elección del competidor
    - No puede repetir ningún Poomsae. Los Poomsaes en ambas rondas deben ser diferentes
  - K1 (2º-1º Kup):
    - Poomsaes obligatorios
- Familia:
  - al menos dos generaciones (**solamente hermano/hermana no están permitidos!**)
  - Número ilimitado de competidores
  - Finales inmediatas
  - 2 Poomsaes a elección propia

### Sistema de corte

- Preliminar:
  - Dan:
    - sí > 20 competidores en la categoría.
    - El 50 % va a SF
  - K1/K2/K3:
    - sí > 12 competidores en la categoría.
    - los 8 mejores van a las Finales
- Semifinales:
  - ¡¡Sólo para Dan, no para K1/K2/K3!!
  - Sí sólo 20 o menos competidores en la categoría, inmediatamente semifinales, de lo contrario el 50 % de las Preliminares
  - Los 8 mejores pasan a la final
- Finales:
  - Dan: 10 o menos: finales inmediatas
  - K1/K2/K3: 12 o menos: finales inmediatas
  - De lo contrario, el top 8 de SF (Dan) o Preliminares (K1 / K2 / K3)

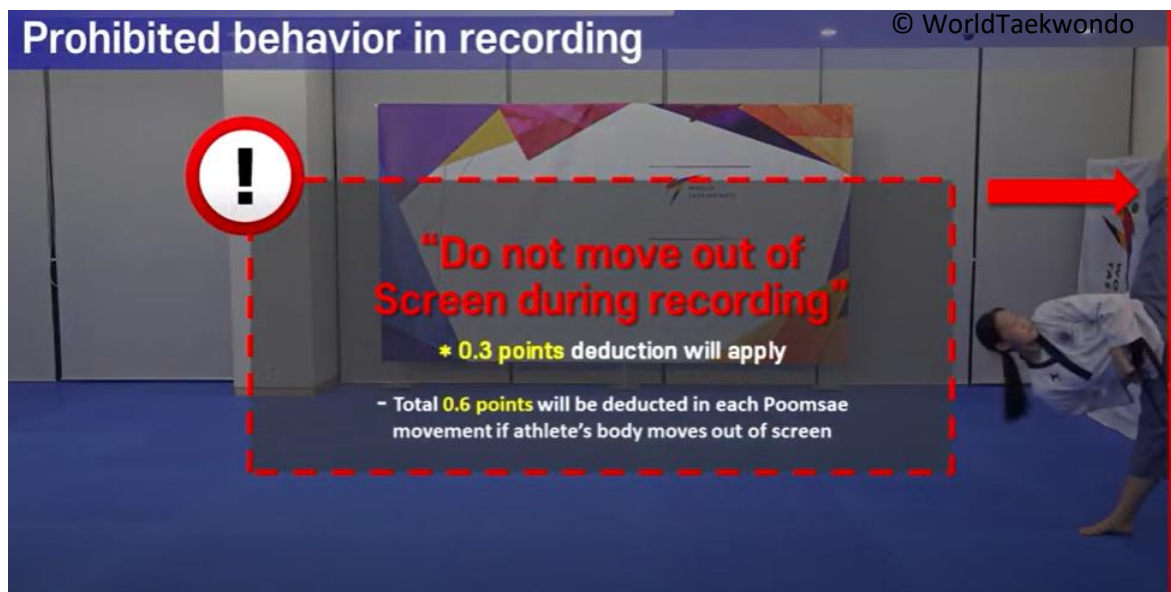
## 2. Cómo grabar los videos



Los detalles se pueden encontrar en el esquema y el documento "Pautas para entrenadores y reglas de competencia 2KTA21" entregado anteriormente.

### 3. Directrices prácticas para 2KTA21

- El Poomsae se puede grabar en interiores o exteriores. Se recomienda algún tipo de Mats para mayor seguridad, no es obligatorio el uso de Mats en cualquier lugar disponible. No se aplica ninguna regla de línea de límite.  
**Sí el atleta no tiene el espacio adecuado para realizar el poomsae y da un paso adicional para sortear cualquier objeto en la habitación, 0.3 deducción de la precisión cada paso adicional.**
- Los participantes deben usar Dobok de Taekwondo Dobok o WT Poomsae. Uniforme con el cinturón de su grado (se hacen excepciones para los cinturones colores, ya que somos conscientes de que los sistemas de cinturones pueden ser diferentes en otros países).  
**Sí no 0.6 puntos de deducción de la puntuación final de la primera forma!!**
- Los participantes no pueden usar ningún tipo de zapatos o calcetines.  
**Sí lo hacen 0.6 puntos de deducción de la puntuación final de la primera forma!!**
- Los participantes masculinos no pueden usar una camiseta debajo de su Dobok.
- Las participantes femeninas pueden usar una camiseta bajo el Dobok. El color no está definido.
- Los participantes no pueden usar ningún tipo de joyería.  
La cinta adhesiva puede ser una solución (Ej. cinta adhesiva sobre pendientes).  
**Sí lo hacen 0.6 puntos de deducción de la puntuación final de la primera forma!!**
- La posición inicial del participante debe ser mirando hacia la cámara.  
**Seguimiento por organización**
- Las grabaciones de video deben hacerse horizontalmente y en buena calidad  
**Sí se registra en modo Vertical-(Retrato) 0.6 puntos de deducción de precisión de la primera forma!!**
- El participante debe estar en todo momento visible y de cuerpo completo dentro de la pantalla durante la ejecución de Poomsae (incluidos los 30 segundos de descanso) y no debe distanciarse demasiado de la cámara durante la actuación. (Posición de la cámara: aproximadamente 7m de cuerpo entero delantero recto)  
**Sí**
  - **parte del movimiento es imposible de ver: 0.3 deducción de la precisión cada vez**
  - **el cuerpo del atleta desaparece: 0.6 deducción de la precisión cada vez**
  - **sí ocurre durante el descanso, 0.3 o 0.6 deducción de la precisión de la segunda forma dependiendo de la situación**



- La cámara debe permanecer en la misma posición durante toda ejecución (no se permite acercarse / alejarse o desplazarse hacia arriba y hacia abajo)
- No está permitido grabar el video en modo selfie (modo espejo)
- La grabación de sonido debe ser de buena calidad, por lo que los Kihaps sean claramente audibles.

**Sí no es 0.3 deducción de la precisión cada vez**

- No se permite agregar efectos de sonido para dar una impresión más poderosa del rendimiento.

**¡De lo contrario, DSQ!**

- No debe haber ninguna perturbación durante la ejecución del Poomsae en los videos. Ninguna otra persona o mascota (excepto el entrenador) puede ser visible en la pantalla.

**Sí es así, 0,6 puntos de deducción de la precisión**

- No está permitido grabar ambos Poomsaes por separado y luego editar el video para fusionarlos
- Los participantes solo pueden usar una entrada de video por vez: los participantes no pueden ingresar al mismo video durante más de una ronda en la competencia o usar el mismo video que hayan usado en un Campeonato Poomsae en línea diferente. ¡¡Contamos con tu juego limpio!!

**¡¡De lo contrario DSQ!!**

- Los participantes pueden mostrar su identidad y la bandera nacional en el fondo del video. Por ejemplo: Código de País (GBR, BEL, KOR, DEN,,), bandera nacional o ID del club.
- Los participantes solo pueden editar videos para agregar su identidad, como: Nombre, Categoría, Nombre del club, Nación de residencia y Bandera nacional. No se permiten otras formas de edición.
  - Sin fondos virtuales
  - Sin exhibiciones religiosas o políticas
  - Se recomienda mostrar las banderas NOC (Banderas reconocidas por el Comité Olímpico)

**De lo contrario, ¡DSQ!**

- Los participantes pueden usar una máscara o una cubierta faciales si lo desean, siempre y cuando sus ojos y la mitad superior de su cara sean visibles.

**De lo contrario, ¡DSQ!**

- Los participantes deben nombrar los títulos de sus videos de la siguiente manera; Ronda – Nombre del competidor – Categoría – Código oficial (3 letras) – 2KTA21. Más detalles en el documento "Pautas para entrenadores y reglas de competencia 2KTA21" entregado anteriormente.
- Todos los enlaces video deben ser cargados antes del domingo 26 de septiembre, 23:59 CET (Bruselas), los enlaces recibidos posteriormente no serán aceptados y se registrarán como descalificados. Instamos a los competidores a completar sus videos y enviarnoslos lo antes posible, para evitar dificultades técnicas que puedan ocurrir horas antes de la fecha límite de inscripción de videos.
- Asegúrese de que sus videos de YouTube estén configurados como públicos o no estén enlistados para que nuestros jueces puedan ver los videos. Los videos configurados como privados u ocultos en YouTube no se pueden ver y, por lo tanto, no pueden ser puntuados por los jueces, lo que resultará en la descalificación.

